



Datum  
2022-01-21

Diarienummer  
BTN-2022/29.346  
MBF 2021-2813

Handläggare  
Cecilia Halling  
Cecilia.Halling@huddinge.se

Bygglövs- och tillsynsnämnden

## Tidig namnsättning av ny stadsdel, detaljplan för Diametern 2 m.fl. i Kungens kurva

### Förslag till beslut

- 1) Bygglövs- och tillsynsnämnden beslutar att i enlighet med förvaltningens tjänsteutlåtande, daterat den 21 januari 2022, fastställa ortnamnet *Månskärs hage* för den nya stadsdel som planeras inom kommundelen Kungens kurva.
- 2) Ortnamnet verkställs i samband med registrering i kommunens karta.

### Sammanfattning

I samband med att det planeras för ett nytt bostadsområde i kommundelen Kungens kurva uppstår behovet av ett nytt stadsdelsnamn. Detaljplanen har nått samrådsskedet. Bostadsområdet som sprängs in mitt i det som idag är ett renodlat handelsområde namnsätts innan detaljplanen har vunnit laga kraft. Namnberedningens namnförslag är ett historiskt namn från området. Månskärs hage var namnet på betesmark som angränsar till planområdet tillhörande torpet Månskär.

### Beskrivning av ärendet

Kungens kurva är i dagsläget ett renodlat handelsområde. Området tillhör kommunens utvecklingsområden och det planeras för en ny stadsdel med bostäder, service och stadsdelspark. Den första detaljplanen omfattar fastigheterna Diametern 6, delar av Diametern 2–5 och delar av Kolartorp 1:1. Planförslaget möjliggör för ungefär 1600 bostäder med blandad boendeform.

Syftet med planen är att skapa en attraktiv boendemiljö, i och kring ett område där telekomföretaget Ericsson tidigare har haft kontors- och laborativ verksamhet vid Gömmarens naturreservat. Planförslaget innehåller flerbostadshus, stadsdelspark, fickpark, nya lokalgator, ett vård- och omsorgsboende, ett gruppboende (LSS), tre förskolor och en skola. Detaljplanen tillåter verksamheter och service i bottenvåningarna.

HUDDINGE KOMMUN

Postadress  
Huddinge kommun  
Miljö- och bygglövsförvaltningen  
141 85 Huddinge

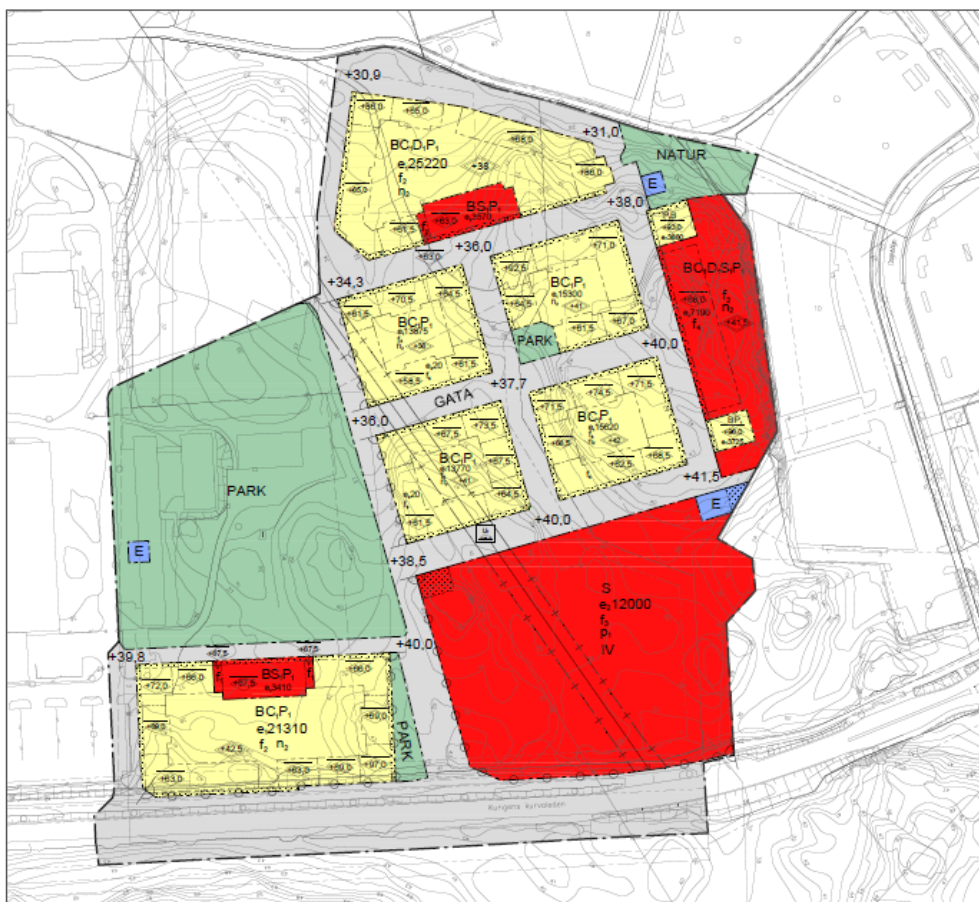
Besök  
Hälsövägen 7  
Flemingsberg

Tfn vxl 08-535 300 00

mbf@huddinge.se  
www.huddinge.se



Namnsättning av den nya stadsdelen sker innan detaljplanen vunnit laga kraft, genom så kallad tidig namnsättning. Tidig namnsättning är i detta fall påkallad av risken att namn som inte har beslutats av ansvarig nämnd sprids och får fäste. Avsikten med stadsdelsnamnet är att det ska kunna utökas till att omfatta även etapp två av planprogrammet.



Utsnitt ur detaljplan för Diametern 2 m.fl.



Gestaltning av etapp 1 och 2 av planprogrammet.

## Namn i området

Månskärsvägen finns i kommundelen Kungens kurva och i sin ursprungliga sträckning passerade den torpet Månskär. Månskärsvägen föreslogs av Månskär-Hagens fastighetsägarförening som vägnamn i området Månskär och fastställdes av byggnadsnämnden år 1961.

Månskära eller digon som den också kallas, är också ett begrepp inom den sfäriska geometrin. Geometriska och matematiska termer är ett återkommande tema i den befintliga namnbilden inom kommundelen. Både vägar och kvarter har fått sina namn efter geometriska former och matematiska termer. Om det finns något samband mellan månskära som geometrisk figur och det senare tillkomna namntemat är inte känt.

Även förekomsten av telekomföretaget LM Ericssons kontors- och laboratorielokaler har färgat namnbilden i området. Dialoggatan tillkom 1975 som första väg i Huddinge kommun som fått efterledet -gata, namngiven efter fastighetsägaren LM Ericssons populära telefon ”Dialog”.

Varuhuset IKEA etablerade sig i området år 1965. År 2002 inkom en förfrågan från IKEA om att en kvartersgata vid varuhusets huvudentré skulle namnges IKEAvägen. Detta namnförslag med fyra inledande versaler ansågs inte följa Kulturmiljölagens regel om God ortnamnsd då det inte följer gängse skrivregler. Att ha företagsnamn i kvarters- och vägnamn ansågs också strida även mot Huddinge kommuns egna riktlinjer. Vägen fick istället namnet Modulvägen.

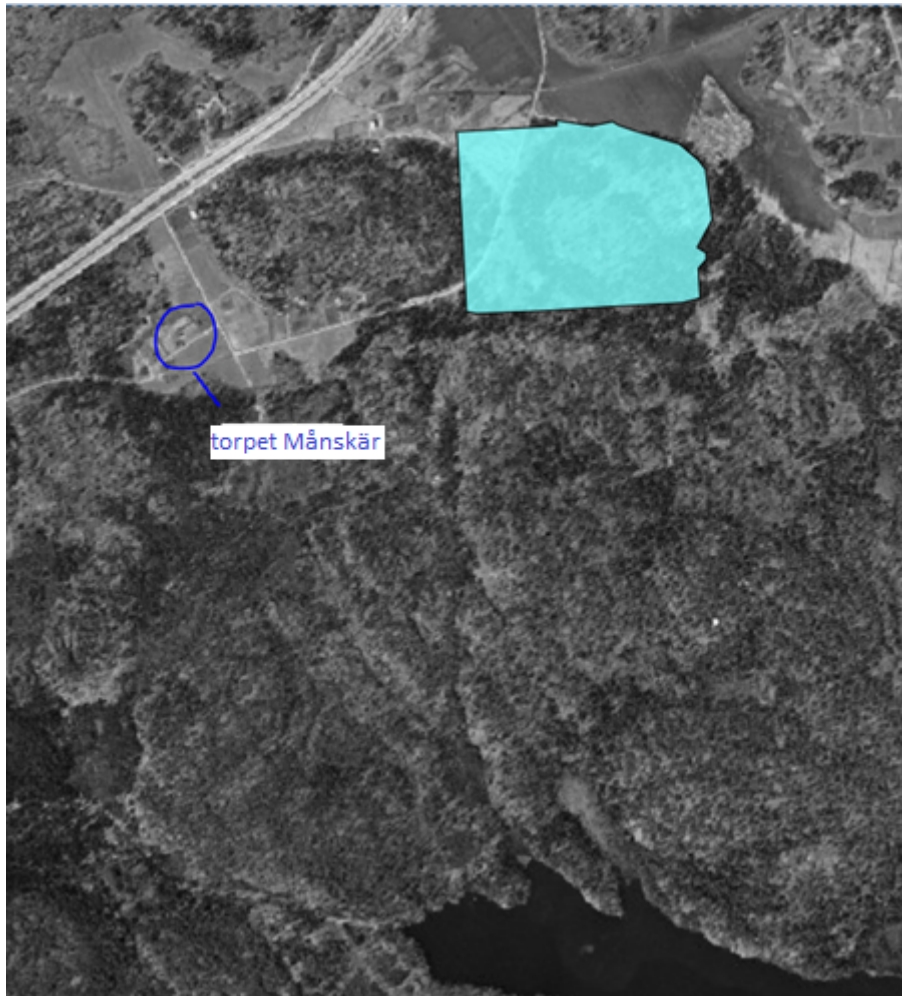


"Kungen på vådlig dikesfärd", vy mot Södertälje, foto DN

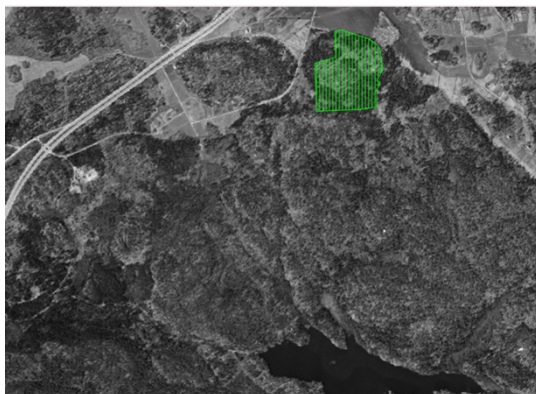
Historien om hur kommundelsnamnet Kungens kurva kom till börjar den 28 september 1946. Då ska enligt uppgift Gustav V:s chaufför Gösta Hedin ha tappat kontrollen över den Cadillac i vilken de båda färdades. Kungen var på väg hem efter jakt på Tullgarn slott. Färden slutade i ett vattenfyllt dike längs med Södertäljevägen tidigare kallad Riksettan.

När Tore Jakobson öppnade två ESSO-mackar i området 1947, benämnde han i PR-syfte dessa till Kungens kurva. Det öppnades även ett motell, nuvarande Scandic star, under samma namn. Namnet Kungens kurva befästes sedan som handelsplats när möbelvaruhuset IKEA etablerade sig i området år 1965. Kungens kurva är numera förutom ett hotellnamn, ett traktnamn och sedan 2018 även namnet på kommundelen.





Lantmäteriets ortofoto 1960 med torpet Månskär och markerat planområde  
(Ettapp 1 och 2)



Ettapp 1, detaljplan för Diametern 2 m.fl. (Lantmäteriets ortofoto 1960)



Månskärshage utsnitt ur karta över laga skifte 1909 (01-HUD-103)

### Bakgrund till förvaltningens förslag Månskärshage

Enligt Huddinge kommuns riktlinjer för namnsättning ska i första hand äldre befintliga namn bevaras, och om det är möjligt ska namnen anknyta till kulturvårds- och hembygdsintressen.

Månskärshage finns utmärkt på bland annat kartan över laga skifte år 1909 (01-HUD-103).

Enligt Huddinge hembygdsförenings skrift "Huddinge torp och gårdar", Wenndahl och Ström 1999, tillkom torpet Månskär, Månshen, Månshjär eller Månshjär i samband med att den nya sträckningen av riksvägen mellan Hornstull





och Fittja blev klar 1673 (tidigare Göta landsväg). Månskär omnämns i jordeboken 1749, som ett dagsverkstorp under Vårby säteri.

Vid mitten av 1800-talet läggs jorden till gården och Månskär blir därefter bostad åt statdräng eller inhysta.

Månskär stod länge och förföll innan det slutligen brandhärjades och förstördes år 1984.



Torpet Månskär

Enligt Jan Paul Strids "Ortnamn i Huddinge" ska en av de första brukarna av torpet haft namnet Måns. Namnets efterled är egentligen inte skär utan kärr som även kunde stavas med ett -r. Förvanskningen av namnet ska ha sin grund i den blandning av landsbygds-, herrgårds- och stadskultur som kännetecknat stora delar av Huddinge.

Vid nedtecknande i handskrivna kartor och dokument har felläsningar och misstolkningar varit möjligt, och på så sätt har dessa satt sin prägel på namnskicket i kommunen.

### **Fastighets AB Balders namnförslag**

Precis som samhällsbyggnadsavdelningen vid kommunstyrelsens förvaltning framhåller i sitt konsultationssvar (bilaga 1) så har en dialog om stadsdelsnamn på ett tidigt stadium förts med byggbolaget, Fastighets AB Balder (Balder).



Under utredningen har Balder genom PR-byrån Näpen arbetat fram ett eget förslag till stadsdelsnamn, "Victoria" (för fulltext se bilaga 2), vilket de redan har börjat att använda i sin externa kommunikation.

Balders utvecklingschef för regionen och vd för det delägda dotterbolaget Victoria Kungens kurva AB, David Johansson, har bland annat anfört följande:

"Vi väljer att döpa stadsdelen till Victoria. Ett namn som speglar både dåtid, nutid och framtid. Gustav V:s fru hette Victoria. Kvinnonamnet Victoria kommer från det latinska ordet victor, som betyder "segrare". Ett segervisst namn, ett namn som ger framtidshopp och har en stark personlighet. Precis som stadsdelen Victoria. Namnet Victoria är också internationellt gångbart och det finns flera städer runt om i världen som heter Victoria. Vi bedömer också att Victoria är ett namn som med stor sannolikhet skulle accepteras och landa bra i folkmun. Victoria ska bli en förstad till huvudstaden. En plats för livets alla kontraster. Här skapas trivsamma hem i energifulla och kreativa kvarter. Stadsdelens vision påminner om kungarnas kung inom storstäder: Manhattan. Hög och tät bebyggelse och den grönskande parken som en central plats. Vi kallar det Royal Manhattan – en fusion. Två världar som vi förenar och tvistar till. Det är modernt, fullt av energi och vittnar om ett liv utöver det vanliga."

### **Förvaltningens synpunkter**

Förvaltningen har efter utredning valt att inte gå vidare med namnet "Victoria" som förslag till stadsdelsnamn. Ur genusperspektiv skulle Victoria kunna vara positivt för att väga upp den manliga dominansen som råder bland Huddinges ortnamn av memorialnamnskaraktär. Att använda ett rent personnamn som stadsdelsnamn skiljer sig dock från övrigt namnskick i kommunen.

Victoria kan liknas vid områdesnamn som Maria och Katarina på Södermalm. Dessa två namn är församlingsnamn. Det finns varken en församling eller kyrka med namnet Victoria i det aktuella området.

I Haninge kommun finns områdesnamnet Vega. Namnet har sitt ursprung i att en villaägare i området i april 1880 bevistade Adolf Erik Nordenskiölds fartyg S/S Vegas ankomst till Dalarö. Villaägaren uppkallade sedan sin villa efter fartygets och expeditionens namn. Vegaexpeditionen utforskade Nordostpassagen.

Vilhelmina och Dorotea är också likartade ortnamn som har sitt ursprung i kristna församlingar. Dessa församlingar valde omkring sekelskiftet 1700-1800 att byta namn efter propåer från kungamakten, som i sin tur ville hedra en drottning.

Victoria av Baden saknar koppling till platsen. Enligt kommunens interna riktlinjer manas till restriktiv hållning vad gäller nyskapande av memorialnamn. Balders argumentation för namnet förstärker namnets karaktär av så kallat "mäklarnamn". Lantmäteriet avråder från sådan namnbildning i sin namnvårdande skrift "God ortnamnsred".

Vårby-Fittja hembygdsförening (bilaga 3) och Institutet för språk och folkminnen (bilaga 4) framhåller vid konsultation att Victoria är ett olämpligt namn för den nya stadsdelen.





Namnberedningens namnförslag är ett historiskt namn från området. *Månskärs hage* var namnet på betesmark som angränsar till planområdet tillhörande torpet Månskär. Enligt Huddinge kommuns riktlinjer för namnsättning ska i första hand äldre befintliga namn bevaras, och om det är möjligt ska namnen anknyta till kulturvårds- och hembygdsintressen.

Det statliga Lantmäteriet tillstyrker i sitt remissyttrande (bilaga 5) namnet *Månskärs hage*. Ur Lantmäteriets remissvar ”I det nu aktuella fallet visar kartan tydligt utbredningen av Månskärs hage, och Lantmäteriet anser utifrån detta förhållande att något annat namn än *Månskärs hage* för den nya stadsdelen inte kan komma i fråga.”

Kultur- och fritidsförvaltningen tillstyrker namnförslaget *Månskärs hage* (bilaga 6).

Vid konsultation tillstyrker Institutet för språk och folkminnen och Vårby-Fittja hembygdsförening förslaget *Månskärs hage* (bilaga 3). Vidare föreslår de att stadsdelen skulle kunna ha det mer lätthanterliga namnet *Månskär*. Förvaltningen anser precis som institutet och hembygdsföreningen också föreslår, att platsen där torpet Månskär legat kan anses vara aningen för långt bort från planområdet för att detta ska vara ett lämpligare namn.

Namnet *Månskärs hage* är unikt i Storstockholm och det råder inte någon förväxlingsrisk.

Förvaltningens förslag till beslut berör varken barn eller barns behov. Ur ett hållbarhetsperspektiv kan namnet inte heller anses utgöra någon påverkansfaktor som behöver tas hänsyn till.

## Ekonomiska och juridiska konsekvenser

Förvaltningens förslag till beslut innebär inga ekonomiska eller juridiska konsekvenser för nämnden.

Toralf Nilsson  
Teknisk direktör

Homan Gohari  
Chef för lantmäteriafdelningen



## **Bilagor**

- Bilaga 1. Konsultationssvar samhällsbyggnadsavdelningen
- Bilaga 2. Fastighets AB Balders namnförslag i fulltext
- Bilaga 3. Konsultationssvar Vårby-Fittja hembygdsförening
- Bilaga 4. Konsultationssvar Institutet för språk- och folkminnen
- Bilaga 5. Remissvar Lantmäteriet
- Bilaga 6. Remissvar kultur- och fritidsförvaltningen

## **Beslutet ska skickas till**

- Fastighets AB Balder
- Huddinge hembygdsförening
- Institutet för språk och folkminnen
- Kultur- och fritidsförvaltningen
- Lantmäteriet
- Mark- och exploateringssektionen
- Plansektionen
- Polismyndigheten
- Trafik- och landskapssektionen
- Vårby-Fittja hembygdsförening